



寻踪古卫夏公忞 放眼新坞起巨轮



记者 黄晓慧 文/图

松门镇松北村，因位于旧松门卫城北门外而得名。7月6日，因“百村行”采访，记者走进了松北村。

倭寇曾由夏公忞入侵松门城

该村村委会驻地夏公忞，朝华出版社出版的朱锺、余训培合著的《松门卫，一座城池的记忆》一书称夏公忞可能是松门最早的渔村。

清《嘉庆太平县志》卷之二记载：大陈山 东南海岛，惟大陈最大。有淡水，地膏腴。明季倭巢于此。防守至切，内港迂曲，难以拒贼，必至此迎战，技乃得展。相近有南赤礁、夏公忞，皆海中小山，可用伏。出大陈、披山，则大洋无际矣。

《温岭市地名志》这样介绍夏公忞自然村：位于村境中心。伏龙山北麓。地以忞名，《明嘉靖太平县志·舆地》载：“甘忞，在第五都，又有夏公忞。”据传，明夏国公曾在此山忞定居。东至鲸山间，南至伏龙山城墙，西连北门桥头，北邻沙墩村，为块状聚落。500户，1646人。多陈、周姓。以海洋捕捞、海洋养殖为主。

当地流传着一个夏公忞由来的地名故事，由万茂椿人张日荣讲述、缪立平记录整理的《夏公忞》故事，被收入《中国民间文学集成·浙江省台州地区温岭县故事卷》一书中。因篇幅限制，撮略故事梗概如下：

夏公忞位于松门城东一里外，地名源于明朝奸臣夏国公。明永乐年间，他巡视松门海防，想强占城内土地建宅，被葛家布政使以扰民惊动朝廷为由劝阻，转而在北门外选址建房，因地形限制房屋只能朝北，此地后来便得名夏公忞。夏国公怀恨在心，向永乐帝诬告松门百姓谋反，将“狗头门”（即龙门的九洞门，今铜门岛）和“石板田”（即龙门石板殿）谎称为“九重门”“十八殿”，引发朝廷下令屠城，酿成松门惨案。遇难者头颅被埋处称为“人头”，时间长了叫“淋头”，即后来的淋川。事后，忠良义士上书追责，皇帝为平息民怒将夏国公处死，松门人把他埋在城脚下，当地至今流传着旧城脚的蚊虫都是他所化的传说，生前害人死后仍吸血。

2007年，温岭市非物质文化遗产普查时，松北村74岁的何小生（现已故），也曾经向调查员乐海波讲述了这个故事，后来这故事被收入《温岭民间文学》一书中。

夏公忞在松门卫城北门外，历史上，倭寇曾经由此入侵松门。

《两浙海防类考续编》一书记载，明嘉靖三十八年三月：

贼攻松门卫。贼攻夏公忞入犯，即日攻城。即栅浦、贾子，即今台州椒江区的栅浦、葭沚。

清顺治年间，清廷实施迁界禁海政策，夏公忞曾经遭到迁弃。清《康熙太平县志》卷之一有记载。

当天，记者来到松北村后，由鲸山路穿过伏龙山隧道，前行不多路转弯向东驶去，来到了利山头南麓，只见山脚有连片的矮屋，也有一些两三层楼房在。远望半山，有一庙宇状建筑。

在路侧有一条河，河对面是祥和小区，属于海韵新村。

转到利山头山咀附近，记者看到一条塘堤通往小交陈村，小交陈那边的海中，还泊着不少挂着红旗的渔船，原来，这条塘堤就是大名鼎鼎的神社塘（有些资料错写为神址塘）。

《温岭市地名志》是这样介绍神社塘的：

名寓“所在地水深浪高，居然建成塘堤，得神助力赐福”之意。位于松门镇松北村东。始于跃进间（小交陈），止于胜利间（犁山头），为土石堤……全长1360米……围垦面积7910亩。（下略）

胜利间因建成之日5月28日恰是温岭胜利解放纪念日而得名。它建于1959年，于2003年、2013年



松北村

伏季休渔渔船。

两次改造更新。

当天，记者从利山头向东，去看了浙江合兴船业有限公司。2023年11月，《温岭日报》曾报道该公司的“隆晨57”号散货船“上水”的新闻，称这是这家公司这一年“上水”的第七艘船，也是第五艘超5万载重吨的散货船。

报道中介绍，浙江合兴船业有限公司占地面积600多亩，建有大型船台9座，年造船能力45万载重吨。

在松北村，还有一家名为浙江礁山船业的造船厂。松北村的造船业是松门镇兴旺发达的造船业的缩影。据最近的一篇报道，2026年1月至2月，松门镇造船行业总产值达5.81亿元，同比增幅为63.8%。

合兴船业东邻温岭合丰新型建材科技有限公司和温岭市昌兴新型建材科技股份有限公司，不时可以看到混凝土搅拌运输车（商砼车）驶过。

之后，记者又返回到利山头南麓，停车后，向人打听。山脚下居住的多是原大坑沙等地的移民。一位阿婆告诉记者，她是原大坑沙（现海韵新村）人，移住到这里有二十几年了。还有一位阿婆则称，她家向松北村人买了老屋，居住在这里。

天气有点热，记者没上山去看苏大王庙，后来查资料时发现，该庙旧即原利山头大王庙，而大王庙则已迁建于伏龙山隧道北边一两百米的公路边。

大王老爷寿诞是农历五月廿二，正是记者采访这一天，庙里请了江西小百花越剧团前来演出。

利山头正名当是螭山头

《温岭市行政区划图集》上，地图上将山标为梨山头，自然村名称为“利山头”。

《温岭市地名志》这样介绍利山头自然村：属松北村。位于村境东南。因地处利山上，故名。古称螭山。东濒松港港涂，东南为神社塘塘堤。原有210多人。多林、潘姓。1960—1975年，村民陆续迁居夏公忞。现已无人居住，遂成废墟。

《后峰周氏宗谱》中则将利山头写为“砺山头”。梨山头、犁山头、利山头、砺山头、螭山头……一个地名竟有如此多的不同写法，正应了县志中的一句话“地名无正字，随意书之”。朱锺认为正字应是螭山头。记者也听当地人讲，螭山头也是伏龙山的一部分，螭，螭龙也，那么正字当是“螭山头”为是。

当天下午，在夏公忞，记者碰到88岁的潘春花，她娘家在利山头南边山头，嫁到北边山头的周家。“北边风大，冬天很冷。”这是她的感受。

在山头时，利山人以讨小海为生。潘春花年轻时也下海讨过小海，捉泥螺、捕小鲜等。另外，她还养过猪、打过猪草。令她记忆深刻的是，山上用水不便，要到水窟舀水。有一次，在夜里，她一个人打着手电筒去取水时，惊见不知是狐狸还是野狗立于前，当时吓得她心脏怦怦跳。

五十多年前，他们率先迁移到山下，用钓浜石建造了几间石屋。遗憾的是，后来，她的丈夫在59岁时就去世了，她只能勉力撑持家业。

取蛭、拗亮、牵虾网、耙墨鱼

在利山头南麓，记者碰到仍居住在此的松北村渔民林作勇，其父生前也讨小海，去世有四五年了。林作勇现在还下海取蛭，所谓“取蛭”，就是在潮退的海涂上戴着手套徒手挖取。

“今天，我两点半就去取蛭了，戴着头灯下海去，早上八九点钟回来。”取蛭人要趁退潮时下海，跟着潮际走。

林作勇说，在松北村和松东村，像他这样的取蛭渔民还有三四十人，一般作业时期在农历二月到八月间，八月后的蛭，因已孕育，进入繁殖期，肉不好吃了。

松北村的渔民取蛭，有代代相传的蛭田，也会补充播种一些蛭苗，但不喂饲料，所以他们也称捕捉的蛭子为野生蛭。

林作勇取来的蛭，次日由妻子送往松门东门的老菜场出售，“一天的收获，大概能卖300多元，也就是一天的小工工钱。”

除了取蛭外，作为渔村的松北村，过去、现在还有拗亮、牵虾网、耙墨鱼等多种作业方式。

文化礼堂的介绍称：拗亮作业是松北特有的作业方式，一只小舢板上3个人，一人摇大橹掌握方向，一人摇边橹，一个把着网，网是用2支3米长的竹竿做成一个三角形，撑料的人，在肚子垫着一个稻草垫，头上顶着一顶竹帽，帽内放置一盏煤油灯，三面不透光，正面透光，利用鱼的趋光性作业。作业季节为古历七月半后到十二月，村民每天晚上六七点钟出门，到清晨三四点钟回家，一般在岩礁边作业，渔获物有鲈鱼、条鱼、猪鱼（即鳓鱼）、海鲫等。

陈其恩、陈悦合著的《松门记忆》一书中，也介绍了拗亮这种作业方式。书中称：1970年八月半前后，松北村陈存国父子叔侄三人驾船在北港附近海域，一潮拗鱼产量达六七百斤，因附近的车壳窟里隐藏着大批条鱼。作业时间拖长，加之风向、潮流因素无法返回松门，顺风顺水驶入金清港出售。这是拗亮作业单潮产量的最高纪录。

记者不知松北村人所称的条鱼学名叫什么，潘春花称条鱼农历十月时最壮，条鱼煮饭很香、很好吃。另外，还有牵虾网、鳞槽作业：（20世纪）40至50年代松北村民靠讨小海为生，而牵虾网是松北特有的利用滩涂作业的一种方式。平潮时村民根据潮流撑着小船到捕获的滩涂上等潮水退后，将一百多张4米的网张用毛竹连成U字形插在滩涂上，小舢板船一般长6~7米，宽3米，作业时一般为4人，一个老大，三个伙计，待涨潮时，鱼往网里钻，待潮水退后，开始收获。由于网张大小的不同，牵虾网一般以虾为主，鳞槽网一般以鲈鱼、条鱼、猪鱼（鳓鱼）、海鲫等为主。鳞槽网，或可写为鳞槽网。

牵虾网，在陈其恩、陈悦合著的《松门记忆》一书中写为“扞虾网”，书上介绍称：

扞虾网以松北夏公忞、木耳山和松东的讨海人为多。四个人乘一只船，带四只泥涂钩。一艘百多米长的虾网，中间安四只网笕作网坤，网高三米多，其中几十厘米埋在泥下，二三米沿网竹升高，在干潮时寻找合适的滩涂布网，等候潮水涨退。潮水上涨，鱼虾蟹随潮水进入虾网区。等潮水退得差不多了，讨海人带着泥涂钩下至海涂，被阻挡在虾网里的鱼、虾、蟹收上。

还有一种据称是松北村特有的作业方式是耙墨鱼（文字已略作润色）：

耙墨鱼是松北村村民持有的传统作业。耙鱼时间一般在清明至夏至前后，因为这段时间是墨鱼繁殖期，成群成群的墨鱼在这段时间都喜欢靠近岛礁岩石边产卵或交配，所以清明至夏至前后是耙墨鱼的大好时节。

出海时，人们带着粮食、柴米油盐、菜等，将小舢板船放在水产公司的大船上，运到嵎山渔场或大陈渔场。每只小舢板为3人作业，一人摇大橹，一个摇边橹，一人耙艇（艇是耙墨鱼的一种专用网具，每张艇为4米宽，6米长，网底用铜钱作为配重，一般每20个铜钱为一组，每组之间用直径18厘米、厚3厘米左右的木轮作为间隔，因为木轮能起到防止网被礁石扎破的作用）。耙艇师傅经验技术的好坏直接影响到生产的质量，因为在礁岩边作业技术不好，容易将小舢板船的艇损坏掉，技术好的耙艇师傅，耙艇时根据多年的生产经验能知道礁石的高低。一般白天作业，晚上就睡小舢板上，产量好时一天可以捕到几十担（每担100斤）。（下略）

一些老年村民告诉记者，参与过拗亮等作业的村民，都在60岁以上了，50多岁的村民则未参与过。

除了讨小海的一些内容外，村文化礼堂还介绍了上世纪40年代至今，松北村渔民使用的各种渔船的变迁历史，从“乌浪鼓”、“小白底船”、打洋船、吊机船、度步船、皮刀头船，到如今的钢质渔轮。文化礼堂还介绍了桁杆拖网作业。20世纪90年代，松北村渔民基本以拖网作业为主。桁杆拖网作业可全年作业。

鲸山间与县鱼种场

松北村村部西隔条马路，有座不高的小山叫鲸山，因鲸山得名的鲸山间是簪松大河的出海间，闸址就在松东塘与鱼种场塘塘堤交接处。

松北村利山头（《温岭县志》记为犁山头）1958年10月开始，还曾办过地方国营温岭县鱼种场，《台州水产志》《温岭县志》《温岭市渔业志》等志书中均有记载，以《温岭市渔业志》介绍最详细。该场初创时面积为64亩。1959年至1961年，生产鱼种50~70万尾。1962年，人工繁殖鳊、鲢鱼苗成功。1965年，鱼种生产提高到70万尾。1967年，围涂扩建鱼种塘84亩，1972年又开展海水养殖、育苗试验，取得对虾、紫菜双成功，获1975年全国海水养殖会议表彰。

松北村主要姓氏

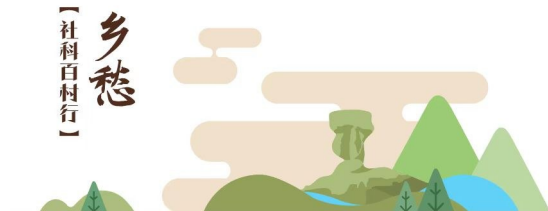
据村民介绍，松北村第一大姓是陈氏，有“贵恩锡普存景”等辈行，属于簪横桥下的润桥陈氏。据了解，松门文峰塔碑记撰写者松门名士陈明园也是该族族人。陈明园还曾为林翘楚《集材诗集》和林涛秋《江南草倦游杂录》作序。

周氏为后峰周氏。朱锺（因从母姓而姓朱）祖居利山头，实为后峰周氏后裔。

利山头林氏为簪横团浦林氏后裔。松门周氏、松门林氏现均在利山头北麓建了小宗祠。村里还有泉溪何氏、淋头潘氏、盘峰江氏、宗家桥叶氏等。泉溪何氏从红光村迁入。此外，还有朱、杨、万、李、徐等姓氏。

夏公忞的保界庙为禹王宫，在村部前面，寿日是四月十三。

乡愁



主办：温岭市侨联 温岭市社科联



松北村一角。



伏龙山隧道（北）。



鲸山间。