



上市提前1个月 天工墨玉有望4月抢“鲜”

本报讯(记者程以琳)春意渐浓,滨海镇的葡萄种植基地里,一串串天工墨玉葡萄已悄然进入膨果期。颗颗果实饱满圆润,在阳光下泛着晶莹的光泽。田间地头,工人们正手持剪刀,专注地进行疏果作业,为葡萄的优质生长保驾护航。

今年,滨海镇葡萄种植户普遍采用双顶膜或三膜技术,将上市时间提前一个月。预计4月底,天工墨玉葡萄将全面登陆市场,抢占水果消费旺季的“黄金档期”。

目前,疏果作业已接近尾声,工人们用专业手法为葡萄“瘦身”。“疏果可不是简单地剪枝,这是葡萄优质生长的关键一步。”疏

果工人陈玉一边熟练地修剪,一边向记者介绍,“把多余的小果、畸形果剪掉,让每颗葡萄都有独立的生长空间,阳光和养分才能均匀分布。这样长成的葡萄颜色好、颗粒大、甜度高,口感自然出众。”

天工墨玉葡萄是滨海镇的主打品种,其“早熟”优势成为抢占市场的关键。市鑫鑫葡萄专业合作社负责人颜传祥向记者透露:“这个新品种是浙江农科院吴江研究员从夏黑品种的芽变中发现的。天工墨玉口感芳香,成熟期比巨峰品种早,管理上更省力。我们看中的就是它‘早上市’的竞争力,拥有价格优势。”

品质是滨海葡萄的另一张

“王牌”。颜传祥表示,合作社严格把控产量,将每亩地的产量控制在2000~2500斤之间,“追求品质而非数量,宁可少产也要保证粒粒精品”。他指着藤蔓上饱满的果实自信地说:“我们的底线是糖度必须达到16度,达不到标准决不采摘。”

正是这份对品质的执着,让天工墨玉葡萄赢得了市场口碑。“去年刚上市,老客户在朋友圈看到消息,就打电话过来了,葡萄还没卸完就被预订一空。”颜传祥笑着说,早熟与品质的双重优势,让滨海葡萄成为水果市场的“香饽饽”。

在滨海镇葡萄产业发展的背

后,政府的技术支持与智慧农业的赋能功不可没。滨海镇发展服务办公室(农业)工作人员陈依婷介绍,镇农办从葡萄定枝、疏果到病虫害防治全程提供技术指导,目前基地已完成80%的定枝工作,3月将启动新一轮种植,确保6月底全面收成。“病虫害预防是我们的重点,针对霜霉病、白粉病等,我们通过通风透光、喷施石硫合剂和保护性杀菌剂进行科学防控。”陈依婷补充道,智能技术正深度融入葡萄种植,物联网杀虫灯、性诱剂自动监测、虫口密度智能统计等设备一应俱全,“科技手段让管理更精准,也减少了农药的使用,保障了绿色生产。”

40余门课程 1200余名学员 “全民课堂”火爆开课

本报讯(记者辛雨晴)3月16日,浙江开放大学温岭学院社区教育春季班开课。相较往年,本学期课程设置更精准、服务更贴心、形式更多元。

3月17日上午8时许,学院路校区的书法教室里墨香四溢,20余名学员正认真练习书法技巧,老师依次进行指导;校园另一侧的体育馆中,太极拳进阶班如期开课,学员抬手、转身、调整呼吸,一招一式中透着沉稳内敛的气场。太极拳课程属于今年新设立的“曙光银龄学苑”,由学院和市教育局合作创办,专门针对退休教师群体设

计,3个班共有超过150名学员报名。“今天开课的太极拳进阶班,我们挑选了一些有基础的学员集中训练,目标是带领他们参加市级比赛。”浙江开放大学温岭学院社区教育办公室主任孙冰野说。

今年56岁的学员陈林芬第一次来上课,站在第一排,学得格外认真。“课堂氛围很好,我们平时在网上看的教学视频比较抽象,这里的老师教得非常具体,动作也比较规范。”她告诉记者,来这里学习既能促进身心健康,又能培养新的兴趣爱好,最关键的是上课非常方便,她已经向亲朋好友推荐了好

几次。

浙江开放大学温岭学院的社区教育课程分设在学院路、人民路和西溪未来社区3个校区,于16日同步开课,涵盖书画琴韵、生活技艺、健康养生、职业技能等40余门课程。今年春季学期共招收学员1200余人,其中“曙光银龄学苑”新增老年教育学位430个,切实回应银发族的学习需求。

针对学员情况,今年还新开设了手机AI智能技术应用课程。“去年,我们推出的带你去远方——老年人智能出行学习项目,很受学员欢迎。”孙冰野说,因此

这学期专门定制了新课程,聚焦老年人面对AI技术“不会用、不敢用”的问题,助力老年群体跨越数字鸿沟。

浙江开放大学温岭学院相关负责人介绍,在课程建设上,将持续优化课程体系,新增更多贴合学员需求的特色课程,并将举办教育成果展、优秀学员评比等活动,与学分换物活动挂钩,激发学员学习热情,让终身学习的氛围更加浓厚,让不同年龄段、不同群体的群众都能找到适合自己的课程,在学习中提升素养、丰富生活,推动终身学习深入社区、惠及全民。

深耕细分赛道 产值加速跑



近日,在台州市壹酷新能源科技有限公司生产车间内,工人们忙碌地赶工,一辆辆组装完成的电动车经过检测后被送往仓库,将发往市场。

近年来,该企业专注于外卖专用电动车这一细分赛道,产品凭借后备容量大、踏板空间宽敞、动力强劲等优势深受市场青睐,连续3年实现年产值50%的增幅。今年一季度,企业产值预计达3000万元,以实干冲刺一季度“开门红”。

记者 苏嘉鑫 姚天
通讯员 王珂璟 摄

连涨十年 一颗齿轮“转”出数亿产值

(上接第一版)

让徐荣方下定决心改变的,是订单增加带来的焦虑:客户的要求越来越高,低端加工的路越走越窄。“我觉得科研专利、顺势转型非常重要。”他坦言。

转机出现在2016年。在当地党委、政府的大力支持下,荣申机械整体搬迁至高端装备制造园区,生产用地扩至25.32亩。伴随新厂房的落成,企业更名为“浙江一征机械有限公司”。“一征”二字,寓意重新出发、征战高端。

变革在生产线上悄然发生。企业大刀阔斧地淘汰老旧设备,引进数控机床等“母机”装备。更重要的是,企业从“卖力气”转向“卖技术”,组建起自己的研发团队。

“我们每年投入年产值的4%用于技术攻关。”徐荣方说,这在过去的作坊时代是不可想象的。正是由于持续投入,企业逐渐脱胎换骨。截至目前,一征机械累计拥有26项专利和7个商标,其中车载差速器、带减槽差速器齿轮等的

创新技术深受行业认可,成为企业叩开高端市场的“敲门砖”。

竞逐“足”下之风,新项目剑指高端数字智造

如今,企业已成为国内电动三轮车高精度耐磨传动齿轮生产制造领域的佼佼者,是多家知名品牌的核心配套商。一路走来,一征机械先后跻身国家高新技术企业、浙江省创新型中小企业、浙江省专精特新中小企业行列,企业科研部门入选台州市级企业技术中心。

“要想真正驶出电动三轮车‘足’下之风,必须进军高端数字化制造领域。”一征机械的80后总经理徐林目光笃定。在他看来,传统制造的红利趋于见顶,未来的竞争,是数字化的竞争、智造的竞争。

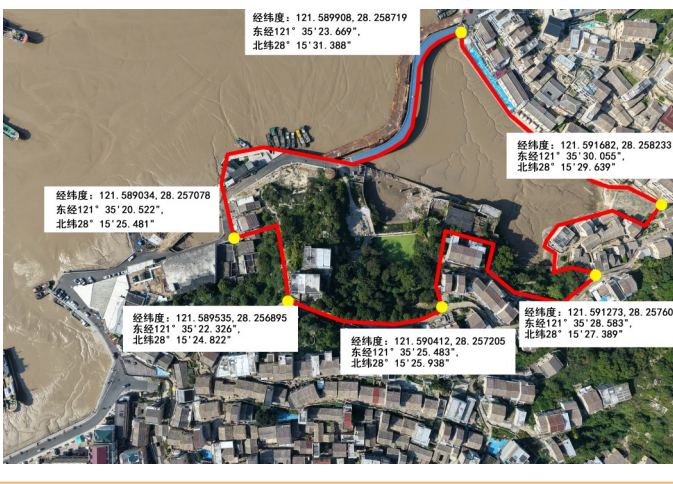
为此,企业已绘就一张蓝图:计划固定资产投资1.4亿元,启动年产200万套新能源传动齿轮项目,拟用地面积约33亩。预计今年3月底,这一项目即可挂牌实施。

这不仅是产能的扩张,更是一场质的跃升。“项目上马后,企业科研中心规模将大幅扩容,不仅让我们拥有数字科研能力,更促使产品智造能力跃上新台阶。”徐林信心十足地说。

关于里箬村外箬路龙坑周边坟墓搬迁的通告

为高标准推进文旅项目,优化里箬周边生态环境与景观风貌,经研究,决定对里箬村外箬路龙坑范围内的坟墓实施统一搬迁。现将有关事项通告如下:

- 一、搬迁范围**
凡该项目红线范围内的坟墓一律搬迁(大部分已插牌编号标明)。
- 二、搬迁时间**
自通告之日起至2026年4月30日前,请搬迁范围内的墓主家属到里箬村村部联系登记,联系人:陈秀英,电话:13456400270,逾期不来登记的作无主坟墓处理。2026年



4月30日前全部搬迁完毕,逾期不搬迁的将按无主坟墓处理。

三、搬迁安置补偿办法

- 1.自主选择墓地安置的(不得乱葬乱埋),补偿墓穴安置费6500元/穴、掘骨人工费1200元/穴(墓碑刻字等其余费用由家属自理)。
 - 2.需要统一安置的,可选择到石塘镇指定安置点下葬,补偿掘骨人工费1200元/穴(墓碑刻字等其余费用由家属自理)。
- 特此通告。
温岭市石塘镇人民政府
2026年3月18日

盐碱地里种出“热带小苹果” “落户”十几年来,奶油枣首次丰产

本报讯(记者陈小一 通讯员江文辉)春食正当季,一味一新鲜。近日,浙江东浦农业开发有限公司引进试种的台湾蜜枣迎来丰产丰收。借助现代农业技术,这种被誉为“热带小苹果”的水果成功扎根盐碱地,品质媲美原产地,成为市民春日尝鲜、体验农趣的热门选择。

台湾蜜枣为宝岛农特产品,又称奶油枣,因其清脆口感和丰富营养,被冠以“维生素”的美誉。浙江东浦农业开发有限公司现代化果蔬种植基地里,一棵棵奶油枣树整齐排列。树高约2米,枝繁叶茂,绿意盎然。一颗颗青翠饱满的奶油枣挂在枝头,个头如婴儿手掌般大小,有的直挺挺地挂着,有的藏在叶片缝隙里。

早在十几年前,东浦农场就“相中”了台湾不少优质农特产品,奶油枣就是重点引进品种之一。试种面积不大,虽然前几年有挂果,但实现大产量和高品质还是首次,今年单株产量高达200至300斤。

试种培育过程中,农技人员充分考虑本土盐碱地的优劣,采用“钢架大棚+物联网”现代化种植模式,从幼苗

期到丰产期,全程精细化“一对一”管护,为每棵枣树的生长保驾护航。“我们根据温度、干燥度等因素,远程控制水肥的浇灌。”浙江东浦农业开发有限公司企业旅游部负责人乐介绍,奶油枣属于热带水果,在温岭种植,最大的考验莫过于低温,“气温低于5℃,就要给果树盖上双层薄膜。”

得益于前期宣传和春节旅游带动,奶油枣的销售形势喜人,尽管出棚价达到每斤30元,依然吸引众多游客慕名而来,亲手采摘,感受田园乐趣。

判断奶油枣是否成熟:一看表皮光滑度,越光滑糖分越高;二看果面是否泛白,泛白即代表成熟可采。王女士是老顾客了,今年已经来棚里采摘3次。林先生以前都是在水果店里购买奶油枣的,现在更喜欢亲自摘,“树上采摘的新鲜一点,味道更好”。

近年来,东浦农业持续探索热带水果本土化种植,除奶油枣外,还试种了阳桃、火龙果、芒果等特色品种,逐步形成差异化、精品化种植格局。奶油枣的成功试种与丰产,不仅为农场带来了可观的经济效益,也为农旅融合、特色种植探索了新路径。

这种“季节病”进入高发期 门诊日接诊量突破200人次

本报讯(记者朱丹君 通讯员杨诗奕)当前,紫外线强度上升,植物大量释放花粉,环境湿度增加,霉菌、尘螨等各类过敏原活跃度随之增强。市一院皮肤科门诊近日迎来就诊高峰,日接诊量突破200人次,其中过敏性疾病患者占比约30%。

在皮肤科门诊等候区,记者发现,不少患者因面部红肿、瘙痒,戴着口罩前来就诊。60多岁的王女士很是无奈地说:“脸上不舒服,手上也痒了,不知道到底是什么原因。”

该院皮肤科副主任医师叶挺挺介绍,春季过敏原种类繁多,这些因素叠加,极易破坏皮肤屏障,诱发各类过敏反应。春季皮肤过敏主要表现为面部或暴露部位出现红斑、瘙痒,部分患者还伴有刺痛、脱屑甚至小丘疹。尤其是长期使用化妆品、频繁清洁或接受医美项目的人群,皮肤屏障本就较为脆弱,稍受外界刺激便可能引发敏感或炎症反应。

针对轻度过敏症状,叶挺挺建议,先在家进行冷敷处理:“如果擦了化妆品后感觉有点痒,应立即清洗干净。可以将凉开水放入冰箱冷藏,再拿

来浸湿厚毛巾,以不滴水为宜,把毛巾敷像面膜一样敷在脸上,每次10分钟,这样有助于快速稳定皮肤状态。”她还强调,若自行处理后症状没有缓解,应及时就医,切勿拖延。

值得注意的是,市面上许多标有“妆字号”或“消字号”的外用药膏并非正规药品。叶挺挺特别提醒:“很多药膏含有激素成分,短期使用看似有效,但长期使用可能导致皮肤变薄、毛细血管扩张,甚至发展为激素依赖性皮炎,后期修复难度极大。”对此,她建议市民购买药膏时认准“国药准字”标识,避免盲目使用非正规产品。

面对春季高发的皮肤过敏问题,医生强调“预防优于治疗”。在更换护肤品前,应在耳后做24小时贴肤测试,确认无红肿、瘙痒等反应后再用于面部。外出时,优先选择物理防护措施,如佩戴宽檐帽、口罩、防晒面罩等;若需使用防晒霜,务必选择成分温和、低敏配方的产品,并注意是否对特定品牌产品产生不良反应。

此外,医生建议,在花粉浓度较高的清晨、傍晚或大风天气,应尽量减少户外活动时间,降低接触过敏原的风险。

公告

登记在邱香姣、陶金凤、蒋渭川名下的位于太平街道南城居小南门路7号的房屋,房屋所有权证证号:温房权证城区017119号、土地使用权证证号:温国用(2022)第G05026号,为邱香姣、陶金凤、蒋渭川三人共同所有。根据相关权利人提供的资料,陶金凤于2014年12月14日亡故,且陶金凤和前夫离婚70多年,离婚前育有一女为邱香姣,无其他子女,陶金凤的前夫早已亡故,具体亡故时间不详,其他亲属信息不清,导致无法办理继承公证。邱香姣丈夫蒋渭川于1999年亡故,2022年蒋渭川的相关继承人经过公证,明确上述房屋涉及蒋渭川份额全部由邱香姣继承。邱香姣向我机关提交相关声明,上述房屋涉及陶金凤份额由邱香姣继承。

若有对上述权利归属存在异议的相关权利人,可自本公告发布之日起15日内,到温岭市人民政府太平街道办事处1005办公室反映情况。

特此公告。
办公室及联系电话:温岭市人民政府太平街道办事处1005办公室,0576-89961235。

温岭市人民政府太平街道办事处
2026年3月19日

★遗失启事★

●温岭市泽国镇马家村股份经济合作社遗失开户许可证一本,开户核准号:J3454003903502,开户银行:浙江温岭农村商业银行股份有限公司牧屿支行,开户账号:201000120208642,开户日期:2017年11月6日,声明作废。

●温岭市中梁学府业主委员会遗失开户许可证一本,开户核准号:J3454008354003,开户银行:中国工商银行股份有限公司温岭支行营业部,开户账号:1207041109200478142,开户日期:2021年1月20日,声明作废。

●锦园小学杨素莲老师遗失教师退休证一本,证号:2010022,声明作废。