



瓦窑承古韵 水乡焕新姿



大池陈村

大池陈村大池。

大池陈村位于泽国镇境西南部。以村委会驻地大池陈得名。东北距镇政府驻地约6.4千米。北邻上汇头村，东邻五里泾村，南接横峰街道石刺头村，西连大溪镇现范桥村。辖区总面积0.47平方千米。辖大池陈、前岸陈2个自然村，16个村民小组，308户，1068人。1949年属牧屿乡第12村；1956年并属牧屿乡牧西社；1958年编属牧屿管；1959年改属牧屿管理区；1961年称大池陈大队，属牧屿公社；1962年划属江洋公社；1983年10月称大池陈村，属江洋乡；1990年并属牧屿镇；2001年并属泽国镇。地处水乡平原，有耕地371亩，主种水稻。工业以塑料制品、电动机制造和制鞋为主。

——摘自《温岭市地名志》，资料截止2016年底。

记者 黄晓慧 文/图

1月26日，记者驱车从大溪镇现范桥村出发，经民主桥，进入泽国镇大池陈村，开展“百村行”采访。

大池陈村辖大池陈、前岸陈两个自然村。记者首先来到前岸陈自然村，一条南洋港将前岸陈与大池陈自然村隔开，村部设在大池陈自然村。

南洋港南边有一座名为西南庙的小庙，庙前临河，庙门朝西。南洋港大池桥段有两座桥：西边一座老桥装有较新的橙黄色木栅栏；对岸老桥西边不远处，有一座凉亭。这处水面是两条河道的交汇处，水面宽阔，田园野景，颇为可观。向北远望，南北向河道上有一座桥（后得知为2000年秋建成的

大池陈机耕桥）。一位正在西南庙边埠头洗东西的村民告诉记者，过去前岸陈自然村四面环水，是一个“酒渚”（水中陆地），仅北面一座老桥出入，进出非常不便。人们需从西北边对岸的泾坎岸（河岸）经大池陈自然村的桥（大池陈机耕桥前身）绕行，再经老桥进入前岸陈自然村。

记者当天遇到的另一位女性村民则说，她嫁到前岸陈已有三十多年，当初嫁来时交通环境便是如此。过去去潘郎街等“落市”（赶集），还常坐船。她笑道：“贼骨头（小偷）都不敢进来，因为进来就是‘死窟荡’——这边是河，那边也是河，进来容易，出去难！”后来，因交通不便，以前岸陈村民为主集资，在东边与现范桥村交界的小河上建了一座“民主桥”。如今，前岸陈交通已十分便利。

关于前岸陈自然村，《温岭市地名志》记载：属大池陈村，位于村境南部，地处大池陈前、南洋港南岸，陈姓世居，故名。北、西、南三面临河，有直通温岭火车站的迎宾大道经过村东。房舍集中，系块状乡村村落。现有153户、533人。

大池陈烧窑：至少可追溯到清代

过去，在今天分属泽国镇、大溪镇和横峰街道的五里泾村、上汇头村、八份村、现范桥村、田洋季村、相公潭村和石刺头村等地都有砖瓦窑，形成了一条产业带。大池陈村（大队）过去也以生产瓦片闻名，村内有支窑，如今仅剩一支，位于西南庙前河道西边、南洋港南岸。

当天，记者探访了这最后一支瓦窑。该窑主体由石块砌成，窑门朝东，窑顶草木枯黄。瓦窑东边有村民菜地和鸡棚，西边立着输电线的高大电线杆。

关于温岭传统青瓦生产，2012年中华书局版《泽国镇志》曾有如下记载：

屋瓦
俗称小青瓦。圆弧形，梯形状，上底16厘米，下底19厘米，高18厘米，厚0.8厘米，颜色灰白，用后渐渐变黑。建房时，一正一反，一张接一张盖在屋顶上以防风雨。

泽国是温黄平原屋瓦主产地，主要分布在上汇头、八份、五里泾、大池陈等村。上汇头村早在清朝时就用“仰天窑”烧制砖瓦。1968年，开始改用“小方窑”。用本地黏土作原料，手工制作。制作时，先将没有沙粒的纯泥土踩烂捣糊，筑成一道长宽适中的泥墙，用钢丝弓切下约0.8厘米厚的泥片，围在木制的瓦桶上（瓦桶高约38厘米，上沿直径约26厘米，下沿直径约30厘米），用手将泥片压平实，再用瓦托蘸上水，转动瓦桶，将泥片溜平整。掌握好瓦坯的厚度和高度，用一根标准尺裁去多余的泥土后，将瓦桶放在晒场上，两手握住瓦桶的手柄，轻轻一推，收缩瓦桶，使瓦桶与瓦坯分离，然后将瓦桶从瓦坯中取出，一只圆弧形瓦坯便做好

了。待瓦坯完全干燥变硬以后，用手轻轻一拍，一个瓦坯筒便分裂成4张瓦片。瓦片进窑时，需在窑底层放上三四层砖块，再把瓦片叠成波浪形。烧窑一般用山柴和松毛，也可用煤，掌握一定的火候是关键。一般烧7日左右便可封窑，封窑时不能漏气，否则瓦片会变成黄色。冷却后便可出窑。

而大池陈村过去烧瓦窑的具体方式如何？记者在前岸陈自然村找到一位叫王玉梅的阿婆。她得知记者的来意后，热情地带记者去找86岁的梁小清。路上，她提到自己的三个兄弟过去也是烧窑工，每晚需值守，十分辛苦。

梁小清说，他那一代人生活艰辛。他小时候养了三头牛，租给他人犁田。18岁时，跟随父亲烧窑，当时是“仰天窑”（小窑），后村里建起大窑，小窑被淘汰。约40岁后，他赴杭州、湖州等地烧窑，几年后返乡继续烧窑。

返乡后，村里有了制瓦机。梁小清使用制瓦机一年多后，因事故右手严重受伤，缝了七八十针。如今，他的手“像草耙一样”，不能紧握拳头，手指捏纸币时也无感觉。受伤后，原合伙伙计散伙。

梁小清回忆，最早做瓦坯还是手工自制，后改用制瓦机，再后来从松门、三甲等地购买现成的干燥瓦坯。进窑时临时雇小工，将运至船埠头的瓦坯拉到窑门口，由进窑师傅在窑内码放好，留下“火眼”方便烧制。小工和进窑师傅均按日结算工钱。

进窑结束后，梁小清夫妻自行烧窑、看管。烧一窑瓦，短则六七日、七八日，长则半个月，需将冷水关在窑顶冷却后才可出窑。

过去烧窑前会“拜窑福”，供品有猪肉、鱼、豆腐干等，祭拜是为避免烧出废品黄瓦。但梁小清的窑瓦品相始终良好。“实际上，技术过硬最关键的，拜窑福只是心理求个安慰。”

如今，村里仅剩一支窑，梁小清说：“留一支窑，让孩子们看到爷爷这一代是怎么烧窑的。”

告别梁小清后，记者又采访了88岁的陈雅法。他年轻时摇船，负责瓦窑销售环节。陈雅法说，他载着大池陈人烧的瓦，去过温岭（城关）、新河、箬横、松门等地销售。“摇着船从新河那边卖起，肖家桥、箬横、车路闯、箬横的汇头……一般都是趁‘市日’（赶集日）去卖，也有长期停泊在河埠头的，比如把船停在箬横、松门，等人来买瓦。”

陈雅法七八岁时便跟随父亲卖瓦，父亲上岸时他留在船上管船。卖瓦时在船上吃住，用缸灶烧柴并。有时无暇做饭，便上岸买糕、卷糍、糕干坯等充饥。

1949年前，瓦可用稻谷兑换，或用钞票购买，就像如今可用现金、或手机扫码支付。船老大兑换的稻谷交付给窑头人（烧窑者），窑头人称他们为“卖瓦人”或“卖瓦行贩”。村里还有几名行贩，有的行贩租船贩瓦，比如日付租金1元或2元。

烧窑者持有股份，称“窑脚”，分“对半”（两窑脚）、“四角”（四窑脚）、“八分”（八窑脚）。过

去，“窑脚”可由下一代继承。因窑脚数量不等，有时需抓阄轮烧。前一窑脚烧好一窑未完全冷却时，用水制老虎钳夹出瓦片，后一窑脚接续烧制。

另有向有资本者借钱烧窑，十日后连本带利偿还；或合伙烧窑分红，按窑脚多寡扣除成本后分配。若窑脚只剩老太婆一人、无男劳力，则交付瓦坯，按数量折算工分（如600张瓦一工，或800张一工），或按买柴一天一工等标准计算分红。

小工搬运瓦片，或25张一摞，或20张一摞。若25张一摞，抱运40摞即1000张。

大池陈村烧窑历史最早可追溯到何时？难以考证，但记者在《峨山陈氏宗谱》中查到陈文铨所作《大池陈八景》诗，其中第四首《暮陶烟景》描绘烧窑情景：

“薄暮霏霏几缕呈，陶烟直上最分明。光飞火焰凝（应是疑）云叠，气逼郊原似雾萦。笼日氤氲形□□，临风飘渺势纵横。何须大块文章假，不际阳春景自盈。”

陈文铨为大池陈派大房派第三十二世人，清代人。此诗是难得的史料。

大池陈留八景诗

陈文铨《大池陈八景》诗，另七首为：

大池印月

澄泓池面镜新磨，印得清虚月色多。
万顷溶溶沉宝鉴，一轮移穆漾金波。
棹题倒影鱼惊饵，屋角凌波鸟振翰。
尤爱高秋三五夜，夜循堤共赏洛城。

曲水环祠

大池东畔水回澜，祠宇巍峨碧嶂滩。
千古兰亭堪比迹，一泓萍水足凭栏。
棹题倒影鱼惊饵，屋角凌波鸟振翰。
尤爱高秋三五夜，夜循堤共赏洛城。

夜艇渔歌

画桨轻摇放艇迟，渔翁初唱夜深时。
歌声细逐涛声碎，月色寒侵水色离。
好韵悠扬鱼出听，清音嘹亮鸟惊移。
扁舟欹欹银板跃，爰事澄潭下钓丝。

南川唤渡

南川水涨涨鳞鳞，野径争来唤渡人。
两两齐呼红蓼岸，声声惊动绿杨津。
招招岂必须环友，渺渺难期济此身。
聊比徒杠成九月，不教病涉慰黎民。

西浦涌泉

有西原泉混混流，流中常涌雪盈洲。
争飞玉液蛟龙吐，斜溅银光逐鹭浮。
丽日临波虹采错，暖风吹水碧阴稠。
灵川自古留奇迹，地久天长沸不休。

旗岳春云

嵒岵□□是旗峰，春温暖浮翠黛浓。
卖酒讹招迷曲径，调兵□□认烧烽。

晴横晓障谁能扫，静锁禅关几度封。

欲写山中风景丽，一番吟眺豁心胸。

石桥秋雨

一带虹桥卧水波，老秋添得雨如丝。
高低湿透杖藜过，来往寒侵蓑笠披。
洗净尘埃霜灭迹，濯开苔藓履无危。
有时红叶纷纷染，□落渔梁云锦垂。

这些诗作极具价值，从中可窥当年大池以及大池东边曾有的陈氏祠堂风采。诗中反映，当时村里部分区域尚未造桥，仍靠渡船过渡。

诗中提及的大池，即大池陈村名之源，位于村部后西北角，南临牧长路，略呈长方形。池西北角有小桥与栽有樟树的小渚连通，现已改造为观景平台。

住在大池东北角边上的63岁陈国明告诉记者，过去的大池更大，号称“十亩池”，池面延伸至其屋前，后北边、东边部分作了填埋，现在只是“七亩池”了。生产队时期，池中种水菱，摘菱后按劳动力分配。他小时候，大池也是村民游泳的好去处，种菱时可在埠头边游泳。

此外，大池东北角曾有一条小港，向北连通较大河港，小船可通。陈国明提到的一处泉水，可能即八景诗《西浦涌泉》。而原大池东边的陈氏祠堂，现已荡然无存。

大池陈村邻近台州市域铁路S1线处，还有一口小一点的大池，前面为原大池陈小学。陈国明从该校毕业后，升入牛桥头的江洋中学。

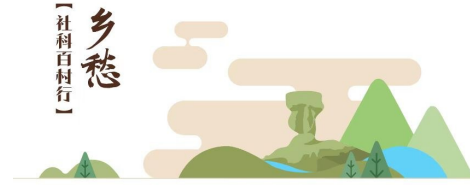
陈国明父亲陈宜东曾任村领导，在前岸陈办过“火车窑”（与轮窑不同，为直窑，故称），生产“洋瓦”，船运销售至上海等地。

大池陈村陈氏属峨山陈氏

大池陈村陈氏属峨山陈氏，村人称老祖宗为三兄弟：大池陈自然村住两兄弟，前岸陈住一小兄弟。但1991年版《峨山陈氏宗谱》记载，大池陈始迁祖为盛三十一公，讳覃直，字处方，号发庵，蕃二十公次子。“公读书博览，善风鉴，谙地理，见大池陈山拱水绕，路转峰回，遂乃尉乃止，乃疆乃理，定居于其地焉。平生志量阔大，谋论精深，开基拓业，故子孙长发其祥，绵绵瓜瓞，遂为大池陈之鼻祖云。配丹崖郑氏。子五：伯饶、伯广、伯方、伯连、伯兆。”

大池陈村还有梁氏，属盘峰梁氏，叶氏，属镜川叶氏八份房。

乡愁



主办：温岭市侨联 温岭市社科联



南洋港上老桥。



大池陈村村部。



大池陈村瓦窑。