



马鞍村村部。



担屿古井。



担屿一角。

# 马鞍并村焕新貌 狮峰玛瑙话传奇

记者 黄晓慧

2018年8月，大溪镇原担屿村、新岙里村合并为马鞍村，而城南镇横屿村、摘梅坑村，则合并为担屿村，因那边有担屿、担屿塘。而马鞍村得名，是由于村内有马鞍山。

2007年版《大溪镇志》上这样介绍原担屿村：

担屿村地处担屿山旁，村以山名。又因前临马鞍山东北水网地带，亦名担屿洋。位于镇城东南部，距镇政府驻地5.5公里。东、南邻佛院村，西连新岙里村，北接油屿村。辖本村落。全村269户，818人，其中男430人，女388人。林姓占80%以上，还有郭、陶、许、张、王、吕、金等姓氏。（下略）

2020年版《温岭市地名志》介绍称：“（担屿村）辖8个村民小组，287户，937人。”

2025年12月8日，因“百村行”采访，记者来到了全国文明村镇马鞍村。

当天，记者驱车由佛院村经友谊桥进入马鞍村担屿，北边桥堍上，架着红色的迎宾门，中间大书一个“林”字，两边还有尊宗睦宗内容的联语，这是担屿林氏去年国庆节圆谱时设立的迎宾门。

记者向在路边闲聊的老人说明来意。他们告诉记者，原担屿村林姓和郭姓最多，郭姓人家有上百人，郭氏与石桥头那边的郭氏通谱。此外，还有许、张、谢、陶等姓。担屿林氏是在2024年国庆节时圆谱的。



## 马鞍山出“狮峰玛瑙”

此行记者就是为了了解有关志书等书中所称的“鸡血冻”“狮峰玛瑙”的故事。

《大溪镇志》“担屿村”介绍中，称“村西马鞍山有鸡血冻矿石”。

第二章《地貌·山丘》“马鞍山”条目称：

在狮峰东。呈东北至西南走向，中部凹落，四围坦地，状似落地马鞍。担屿、佛院、岙里诸村居其周，草屿在其北。顶峰海拔95米，多梯地。清光绪年间（1875-1908）出产过鸡血冻，时称“狮峰玛瑙”。

1992年版《温岭县志》记载：

鸡血冻石位于部读乡长山一带，其色有黄而间红，也有大块红色，有大小花纹，凝聚鲜艳。宣统二年（1910），南洋开（记者按，应是功）业会开幕时，此石所刻图章送往陈列，因品质优美，驰名遐迩。民国24年（1935），《县政概况》载，部读乡之冻石，品质极佳，唯地人惑于风水之说，未开采。

温岭文史资料《温岭风景名胜》一书记载：

（狮）峰下的马鞍山，在清光绪年间（1875-1908）出产过鸡血石，时称“狮峰玛瑙”。当时，担屿村瘟疫流行，一些村民以为开矿伤了风水，聚众掩埋矿藏，不让开采。长期以来，因采矿遗迹不存，渐渐被人遗忘，至今无人问津。

当记者向老人们问起这个“鸡血冻”石头时，郭梅清、林法树等老人都表示，原来“玛瑙”确是有的。

78岁的郭梅清说，这种“玛瑙”，村民在1966年前开采过，后来可能是因为经费问题停了，当时用锄头挖过的矿窟都还在。他们小时候，在山上捡过这种石头，拿回来磨起来刻过私章。这种石头，上面确实有一些“红筋”的。至于记者所称的“狮峰玛瑙”，他们说，大概因为担屿洋在民国时曾属于狮峰乡，就以狮峰为名吧。

这座出产“狮峰玛瑙”的马鞍山是哪一座山？记者在曾当过校长的林直亮陪同下，专门去看了看，这座马鞍山在村西，担屿文化大舞台的西边，东山麓有一座白岩下庙和担屿古井。

林直亮说，他的父亲曾经在山上取了一大块玛瑙，打算带回家打猪槽，到山下桥边时不想要了，扔进了桥边的河中，后来石头也不知哪去了。他本人则将小块玛瑙对着太阳照过，看上去是有点通透的。

实际上，这种“狮峰玛瑙”还是被不少人惦记的，记者在朋友圈中，看到几张“狮峰玛瑙”实物照片，这几块“狮峰玛瑙”被置于小木几上，有一块石身还有淡淡的红色，但不是鸡血那样的红。另有两块斑驳的石头，已被磨切成图书石形状。

## “鸡血冻”实为迪开石质冻石

北京大学地质学郑轶教授曾在1999年10月的《矿物岩石地球化学通报》杂志上，发表过一篇《浙江温岭地区迪开石质冻石的发现和几点认识》论文。文章开头，在引用了记者上面已引的《温岭县志》《温岭风景名胜》两段介绍后，郑轶写道：

我们曾两次对温岭地区和狮峰下的马鞍山进行

地质考察，找到了采矿遗迹，在蚀变的火山凝灰岩中发现了一些不规则脉状或囊状体，其中充填有白色半透明致密块状矿物，外观有明显的玉质感。细腻柔美，硬度约2-3。经X射线粉晶衍射谱、红外光谱和化学成分分析，确定它们是迪开石和少许非晶物质、明矾石，遂将其列为玉石类，定名为迪开石质冻石。

论文称，潘邵乡（旧称部读乡）一带出露地层比较简单的晚侏罗世晚期火山岩系，马鞍山主要由上侏罗统西山头组二段火山岩构成，处于火山洼地之一翼。翼部发育多种小型侵入体，并紧邻大溪大断裂。这种迪开石质冻石，“其外观为半透明似凝脂冻状。白色，受铁的氧化物浸染后可呈棕红色，蜡状光泽，硬度2-3，比差2.61……”

郑轶教授研究后认为，它的迪开石谱和浙江上虞地区火山岩蚀变的迪开石衍射谱大致相同。与福建寿山石相比，马鞍山的迪开石为有序迪开石，而寿山迪开石为无序迪开石。全岩化学分析结果显示，马鞍山迪开石是“较为纯净的迪开石，其中含有少量铁等杂质”。

他认为，马鞍山的迪开石冻石是与火山活动有关的后期热液交代产物，热液过程出现的硅胶和铝胶物质除少量迁移至裂隙而聚沉外，大量硅胶和铝胶仍遗留在火山凝灰岩内并聚沉形成迪开石，这就使马鞍山火山凝灰岩普遍出现迪开石化。不同的地段和层位，迪开石化程度不等，迪开石含量也不同，它取决于热液蚀变过程中的热液活动状况。根据马鞍山火山凝灰岩迪开石化强度将迪开石质玉石分为4类：迪开石质冻石、硬地迪开石工艺玉石、刚地迪开石工艺玉石、刚迪开石火山凝灰岩。

在论文的结尾，郑轶写道：根据昌化鸡血石和巴林鸡血石资料，它们的“地”都是迪开石，而“血”是辰砂。因此，温岭地区迪开石质冻石和鸡血石的“地”是相同的。除了不规则脉状的迪开石冻石外，其余几种迪开石工艺玉石和鸡血石的形成条件，从大的方面看十分相似，都是上侏罗统流纹质晶屑，玻璃凝灰岩蚀变而成，其中除迪开石外，都会有少量明矾石、石英和黄铁矿等。因此，可以认为温岭地区的迪开石质冻石和昌化鸡血石是同一成因类型，所不同的是，在温岭地区缺乏辰砂矿化现象，未形成带“血”的鸡血石。

## 马鞍村副业多

除矿物资源外，担屿洋的副业传统同样丰富……郭梅清自豪地说，我们担屿洋人非常勤劳聪慧，头脑活泛，摇船驶船、拔手拉车、斫柴、打泥鳅、办厂……赚钱门路很多。他们告诉记者，法树烟酒店边上的这条进村大路，其实，在近30年前还是一条河泾。

林法树今年75岁，他的父亲林直和2岁时丧父，成人后摇木船养家糊口，载过泥炭（附近岗上村曾产泥炭）等物，但未开过机动船。在林直和之前，据说最早摇船的是林忠利。

担屿洋人摇船载货是有名的，除载过泥炭外，还载过建筑材料、垃圾、柴草等。担屿洋的摇船营生后来慢慢发展起来，船越来越多，并且随着时代的发展而发展，就拿吊船的绳索说吧，最初是稻草编的柴绳，后来是络麻绳，再后来是尼龙绳……到上世纪80年代，村民开起了铁板船。

《大溪镇志》记载：（担屿村）向有水上运输的传统副业。1985年后，在杭嘉湖地区大运河上发展个体运输业，有钢板船42只，船员近百人。2003年，外出经商和运输108人。73岁的林文卿回忆说，他是46岁时去大运河上

驶船搞运输的，共驾驶8年船才歇业回家。船是20匹马力的钢板船，能载重七八十吨，运沙、石子、宕渣等。他驾船经大运河从杭州到湖州、嘉兴，在杭州驶船的温岭人，很大一部分是担屿人，温岭人在那边也很团结，不怕安徽、湖北籍的同行。

至于打泥鳅，记者曾在“百村行”凤屏社区篇中，写过横山头人打泥鳅，他们用的是一种叫“引”的渔具，横山头街有专门的泥鳅行，卖泥鳅给石塘、楚门渔民为带鱼饵。担屿洋人打泥鳅也是用引，打泥鳅方法也是一样的，他们将开着一个口的“引”布在水沟中后，在前面，用串着短竹管的器具搅水赶泥鳅入引。郭梅清等告诉记者，他们还到嘉兴、杭州余杭临平、塘栖等地打过泥鳅，那边的水沟宽一些。

拔手拉车是运砖、运沙，也运柴。这是重体力活，可见昔日担屿洋人的吃苦耐劳精神。担屿洋人斫柴，除近地外，还到临海、乐清、永嘉去，到今属路桥的琅玕山等海岛上去，据说，担屿洋人去乐清的南阁、北阁等地斫柴，是拉着手拉车去载柴的，柴草则向当地人“判”来，付一点钱。

而原新岙里村，过去的副业，最值得一说的是养蚕，马鞍村的村部就在新岙里，村文化礼堂内，还专门设立了一个“桑蚕居”的陈列室。陈列室墙壁上的蚕文化历史图文介绍，介绍了首创种桑养蚕之法的嫫祖、养蚕方法之养前准备、注意事项、关键环节、养蚕技术、蚕的一生等内容，也介绍新岙里的养蚕史：

1964年在大队长滕保头带领下在河岸及公路两旁种植桑树，以后又在金佑姐带领下在山上种桑，并改良桑种。妇女在吴领姐带领下集体养蚕至1973年，有桑园30亩，蚕室18间，平房7间，年收入1.5万元，成为温岭县桑蚕示范基地。

因为大溪是泵业之乡，在原新岙里村，改革开放后兴起的是翻砂业，村文化长廊内介绍称：

马鞍村的产业以翻砂厂为主。全村多达20多间大厂房，全是牛毛尖（毡）建筑、冲天炉，面积多达30多亩。放眼望去公路（记者按，指温大线）沿线1.5公里全是厂房，烟囱林立，不断冒出腾腾黑烟。路边还随意堆放着翻砂厂的废料无人问津。骑车经过灰尘眯眼，居民都不敢将白衬衫晒在外面。

2017年开始实行“三同”考核之后，镇村两级干部开始全力推进全村范围的治危拆违工作，拆除20多间翻砂厂共30余亩违法厂房。

经过镇、村两级干部的奔波努力，马鞍村争取了工业地产项目，利用原来这一片约20亩的拆后区块建设小微园区，加快推进转型升级示范区打造，推动高端要素集聚入园，形成规模效应，引领产业转型。

在村文化礼堂，记者摘录了大事记部分内容，上面记载着村庄的发展变化：1960年，大溪至温西公路建成通车（经过新岙里），是全县较早通公路的村庄。1961年，始用抽水机灌溉。1972年，始用拖拉机耕作。1974年，全县在马鞍村开展插秧机试点。1976年，全村通电。1977年试种杂交水稻。1984年，张小春、滕士连始办铸件厂。1990年始用收割机。2007年淘汰冲天炉，全部使用中频炉。2017年6月底拆除所有违法建筑。

## 马鞍村的主要姓氏

当天，记者在林直亮家借阅了2024年重修的《担屿林氏宗谱》。谱载，担屿林氏为阙下林派，以尊公为一世祖，莲屿（裕公）为太平始祖，瑞公为本族林氏一世祖。担屿林氏分四房，后裔分布于温岭、乐清、路桥，其中大房、三房、四房，在担屿洋都有分布，居址分别为湾头里和大道地、老屋、中央进（原称中央退）。



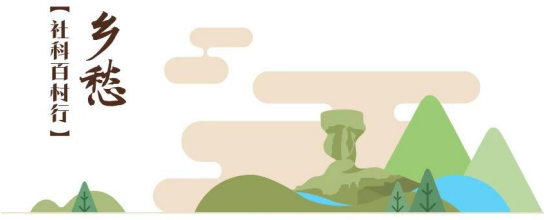
担屿林氏宗谱。

林直亮属三房，在修谱时参加了三房、四房资料的编写工作。他家族转型为“教育世家”的故事，充分说明了“知识改变命运”的正确性。他的曾祖父、祖父、父亲都不识字，从小学习成绩优秀的他则考上温岭师范（后转温岭中学毕业），工作后，因教学成绩优异，从代课老师转为正式教师，从小学教师转任初中化学老师，从普通教师升任校长。从他开始，家族中共出了12名教师，堪称佳话。他的儿子林贤，任教于温岭市教师教育学院，是著名的画家，系中国美术家协会会员。作品入展第十二届、第十四届全国美展，多件作品参加省重大题材展览和在全国获奖。今年5月，曾在台州书画院举办“时代的潮音”——林贤美术作品展。

新岙里多滕氏，为嵩溪滕氏。此外，还有金氏，分水洋金氏西洋房、嵩溪金氏两支。嵩溪金氏明代金昂为明代阳明弟子新河牛桥人叶恒阳（叶慎）女婿，志书载叶恒阳葬部读贵耕桥北，贵耕桥当即今新岙里季更桥。新岙里还有杨、黄、陈、张、王、马、周、赵、蔡等姓。

原担屿村位于原部读乡中心位置，村里草屿山（小山头）曾是乡政府驻地，村内曾办有部读小学、部读中学。原部读小学校址现为幼儿园，一路之隔的原部读中学校址现为潘郎小学部读校区。

原担屿村保界庙为位于马鞍山东麓之白岩下庙（清代称白岩殿，民国时称岩下庙），主祀白鹤崇和大帝，寿日十月十七。原新岙里村保界庙为洪福庙。



主办：温岭市侨联 温岭市社科联