



朝西楼出武举人 长塘头遗永镇寺



记者 黄晓慧 文/图

箬横镇长西村属于白峰管理区，2018年8月，由原长塘村、西楼村合并组建。长西村村委驻长塘头（元家里）原长塘村村委驻地，距箬横镇政府驻地约1.6千米。桥下至箬横公路（横东线一段）穿村而过，村部紧邻路北。

蔡王庙原祀蔡武博

这一回去长西村作“百村行”采访，是想研究清楚蔡王庙有关情况，长西村南邻的陈塘洋村（原石牌桥村、琅洋村合并）人、学者兼藏书家林丙恭（字爵铭），在其所著《蕉阴补读庐文稿》卷六中，有一篇《蔡王庙记》（林氏著作已整理为《林丙恭集》），全文如下：

吾南乡白峰山、石龙冈、红岩背、高浦吞诸水，曲折而注诸海，其河口猫儿河，而人皆不知所由名及所自始。予考嘉靖叶《志》称朱紫阳于此筑塘建闸时，镇海口以铁猫，故以是名。然此河之开浚及建筑塘闸，皆邑人蔡正之学谕竭力也。叶水心所撰《忠翊郎致仕蔡君墓志铭》及叶《志》本传，称朱子为浙东常平使者，行郡至台，议建黄岩诸闸，荐稿沉审果决，可以任事。已而未去，勾龙昌泰继之。稿及临海谢敷经、同邑支汝绩、徐弗如、陈谦、陈纬等经营其间。所建六闸外，增建三闸，皆一成可永久，而稿之功居多云云。夫猫儿河闸，即三闸之一，近蔡公居，建筑之工程，皆出其一手所成立。当时里人感其功，仿古人有功德于民者得祀于社之例，立祠祀之，称蔡公祠。祠之后有古桧一株，大二围，高三丈许，予中岁时犹及见之，将朽未朽，诚千百年物也。从祖翥秋先生《蔡王庙古桧歌》，有“婆娑枝叶走龙蛇，半壁烟霞秋色老”及“翠盖迢迢玉柁榭，老皮直比安期枣”之句，盖在道咸间，此桧犹盛茂也。庙中神最灵，有求必应，后人神之，不知为蔡公，以误传误，直称公为王。而犹不足焉，复改称祠为庙，犹杜拾遗祠误为杜十姨庙耳。即鄂（鄂）秋先生作歌时，亦未之考也。予于地方古迹，必详考所自始，此庙久沿俗称，不能遽改，曾于光绪《续志》改称蔡公祠，欲为之记，未遑也。近因编辑邑中《祠庙志》，乃考其始末与所以致误之由，而为之记，镌诸石。仍称蔡王庙者，恐后人又



长西村

旗杆夹石。

误以蔡王庙为一庙，蔡公祠别为一祠也。己巳夏五月竹生日，破坏逸叟书于寿藤山房。

石龙冈即龙岗村石岩头的山岗。此文大意是说，南宋时，朱熹（朱紫阳）任浙东常平使者时，荐武学博士蔡稿（字正之）等修六闸，朱熹离任后，继任者勾龙昌泰继续任用蔡稿等人兴修水利，猫儿河闸即六闸外增建的三闸之一。里人感念蔡稿之功，为其立蔡公祠祀之，后来，将蔡公改称为蔡王，又改称祠为庙，故成为蔡王庙。1929年夏，林丙恭为此专门作了考证，写了这篇记并刻石。

记者在长西村地图上看到原西楼村内有“蔡家”自然村，因此猜测蔡王庙可能与蔡家有关。当天采访时，记者问了几位西楼人，都说不知道蔡王庙，原西楼村倒是另有一座浦墩庙的保界庙。当天下午，记者专门来到了蔡家自然村采访，这里与陈塘洋村石碑桥相邻，有一条通往石碑桥的水泥村道，有座“新蔡家桥”的水泥桥，老蔡家桥则在其东边的河道上。

记者向村民蔡春梅借阅了2008年重修的《莞渭蔡氏宗谱》东园房西楼地方谱，谱序记载：“我族先世谩，河南开封考城人，晋侍中，避乱自河南迁台州之黄岩平田，至十八世，奉午公赘居白山尹氏，白山四世文尧公生二子，长稿，字正之，号一梗，武学博士，又迁天皇，是为天皇始祖。次存平，字尚直，号一中，官朝奉，迁莞渭，是为莞渭始祖。”莞渭蔡氏的始祖蔡存平，即蔡稿之弟。

蔡春梅告诉记者，蔡王庙就是夏程的高龙两照观。夏程现并属兴盛村，高

龙两照观也是蔡家人的保界庙。记者随即前往高龙两照观，在原高龙乡有两座两照庙，且隔河相对，东两照庙即夏程的高龙两照观，西两照庙即新基村新基两照庙，它们隔着一条庙南河。

记者先是去了新基两照庙，此庙又称曾王庙，新基村几位老人告诉记者，相传曾王是蔡王的外甥。记者随后又来到了高龙两照观，观里介绍称，此观始建于1862年，为纪念蔡氏“神童”所立，在上世纪六七十年代被拆除，于1995年重建。“神童”即是今石桥下黄一带凤山黄氏始祖，因“黄”与“王”谐音，故有蔡王之称。而据凤山黄氏始祖谱上记载，此人名为“圣童”而非“神童”。蔡改黄姓一事，已见百村行下黄村篇。

林丙恭称“道咸”（道光咸丰）间蔡王庙古桧犹盛茂，庙比高龙两照观介绍得更早。现在的高龙两照观边上没有大桧树或樟树，庙后只有两支通信单管塔。记者后来查了温岭丛书中的《林鹤秋集》，也没找到这首《蔡王庙古桧歌》，只是疑心“庙南河”之庙，或即蔡王庙。

朝西楼出武举人

长西村的西楼自然村是原西楼村村委会驻地，据《温岭市地名志》记载：“位于村境北部。因其地古有朝西楼房，故名。舍后屋、先王、童家里等聚落，地处河网平原，为多点散状村落。122户，430人。多陈、王姓。村落内设有健身活动场。有村级公路连接西七线。”原西楼村村部在横东线以南的一个

十字路口西南角，现已成为一家消防救援机构驻地。记者开车路过时，发现东北角路边矗立着一块像是旗杆夹石的石头（实际边上还有残缺的一小块），后来发现这两块旗杆夹石上面，分别雕刻着麒麟、狮子图案。

记者在十字路口西北打听时，一位村民说，这块石头是在后退（透）移过来的，至于是什么人的，她并不知。另一位阿公则说，这就是他家上代武举人陈英豪的旗杆夹石。

这位阿公叫陈士裘，今年73岁。他回家拿出了《云浦陈氏宗谱》老新屋房房谱，其中长西村西楼、童家里的陈氏，就属于这一房。

陈士裘说，武举人陈英豪在县志中有记载。记者后来查了《光绪太平续志》，果见上边有这样的记载：“道光二十九年己酉科 陈英豪 号伟人，四都人。”原高龙乡一带，在清代时属于四都。

这本《云浦陈氏宗谱》老新屋房房谱是2010年重修的，谱载，老新屋房属于下高浦老新屋房，下高浦祖讳稠，字从渊，号友梅，行兆四，生子五，长子讳佑，系下高浦长房，次子讳武，字洪远，号东安，行载四，为老新屋房房祖。老新屋房祖居街龙头东半里处，老新屋分为西边老屋前三透即正透、东西两凤翼，加上东风翼后退，共计四退，东边隔条小河又一透新屋，故称老新屋。

《云浦陈氏文化》一书中，收录了陈人斋、孔若秋撰写的《陈英豪中式武举》一文。文称：

陈英豪从小酷爱武术，四岁就随人学习太极拳、伏虎拳……陈英豪冬练三九，夏练三伏，经过十多年拜师学艺，刻苦练习，太极拳、伏虎拳、花拳、四门拳套路精熟……登科中了武举后，就郑重地请托台大人题写科第三字。带回墨宝把它制成匾额，悬挂在西楼宅前大门口。

……陈英豪后来曾在太平、松门等地任职，为官清廉，保一方平安，为当地造福。陈英豪为人豪爽，见义勇为，敢于打抱不平，善武能医，常为穷人赠医施药，对求诊的伤者态度和蔼、细心体贴，无微不至，在乡里颇有名声。他热心社会公益事业，云浦陈氏大宗六修宗谱时，与陈修耕等人一起主持纂修，宗谱才终于完成。

《云浦陈氏文化》还收录了“科第”匾的照片，据说这匾现藏于浦杏村。

陈士裘带记者去看朝西楼旧址，此旧址就在十字路口东北角的渡口北边，旧址北边几间老屋则是后来造的。陈士裘说，这一处台门是朝西的，旗杆夹原来有两副，共四块旗杆夹石。因为这一武举人所住的楼房朝西，所以当地人就叫它“朝西楼”，简称“西楼”。陈士裘本人的身份证上，还写着“朝西楼”的小地名。

浦墩庙与永镇寺

在朝西楼旧址西边不远处，有一座浦墩庙，是西楼人（除蔡家自然村外）的保界庙。庙不大，介绍称此庙曾重修过，有一块功德碑为证，现存建筑重建于1982年。据说，该庙旧址则在彭林桥头附近（童家里）。

原长塘村人的保界庙，则是在白峰山村（原湾张村、田东村合并）湾张的穿石殿。

关于长西村的长塘头，《温岭市地名志》上记载称“永镇堂坐落在村落东北”。永镇堂现为永镇寺，位于通往石碑桥的十字路口西南角。寺里介绍称，此寺原名永贞堂，始建于1773年，系石岩头法云寺的五大分堂之一，俗称长塘头堂。1982年迁至现址（原在北侧）。在永镇寺内，记者发现一块石碑，是林丙恭撰并书的《寿诸贞珉》碑，系长屿石板刻成，落款为“立春后五日爵铭林丙恭撰并书”，碑文内容需拓印后才可看清。

长西村其他主要姓氏

长西村原长塘头自然村（原长塘村）多王、元姓。元姓是相公渭太邑元氏分支，市妇保院儿科名医元君辉老家即在此。戴家里自然村“旧以戴姓世居得名。村建河泽间，为点状村落。75户，245人。今多林姓，次戴姓”林姓据介绍有属团浦林氏。原长塘村的前洋自然村又名河东里，“多陈姓。旧时多以养鸭、种蘑菇为副业，现多出经商”。原西楼村的西楼自然村“舍后屋、先王、童家里等聚落，地处河网平原，为多点散状村落。122户，430人。多陈、王姓”。

这里的童家里并无童姓，据说童姓早已迁移至藤岭头。还有陆家洋自然村，原以陆姓世居而得名，“23户，81人。今多杨姓”。杨姓属于石桥头杨家的山前杨氏。坊间张氏还有陆家洋一派，有的居陆家洋，也有移居前九份村的。现长西村的王氏据说有两支，其中一支为黄岩宁溪祖，与东浦等地王氏通谱。

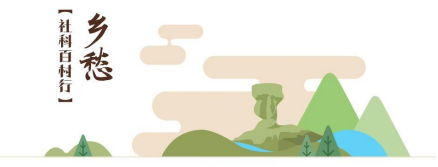
长西村以农耕为主，村里工业企业很少，有网厂、小型机械作坊式企业，多种水稻、芋头、大栅西瓜、花椰菜、西蓝花、葱、毛豆等农作物，多由大户承包种植。



朝西楼旧址。



长西村葱田。



主办：温岭市侨联 温岭市社科联

科普之窗

前沿科技 / 科学常识 / 科技人物 / 科学大事件

主办单位：市科协

美颜天空的“冷涡蓝”是什么？

立秋之后的那几日，北京的天空实在是太美了，湛蓝的天空下，白云朵朵，透着丝丝清凉，网友形象地称为“美颜蓝天”。加上气温和湿度都比之前有所降低，秋高气爽瞬间具象化了。

这种蓝天在气象学上被称为“冷涡蓝”。这一独特的天气现象，不仅让人们享受到清新空气、欣赏到美丽蓝天，也引发了大家对冷涡的好奇。为何会有“冷涡蓝”这种独特的天气现象？会给我们带来什么影响呢？

什么是“冷涡蓝”

说冷涡蓝之前，先说说冷涡是个啥。

冷涡，是低性冷涡的简称，是在对流层中高层存在的，具有冷中心的低气压系统。它通常形

成于西风带高空槽中，当冷平流加强并深入槽内时，有可能切断槽线，进而形成闭合的低压系统。

在我国，对天气影响较大的低涡可分为两类：一类是在青藏高原特殊地形作用下产生的次天气尺度涡旋，如四川的西南涡和青海湖附近的西北涡；另一类是来自高纬度地区携带大量冷空气的冷性涡旋，比如东北冷涡，除此之外还有蒙古冷涡、华北冷涡等。影响北京地区的冷涡，根据其中心位置的不同，主要可分为东北冷涡和西北冷涡两种。

说完冷涡，咱们说说“蓝”。

“冷涡蓝”天空的形成，主要归功于冷涡带来的冷空气和晴朗天气。冷涡后部甩出来的偏北气流，会使天空变得湛蓝，加上不稳定气流扰动形

成的层积云、淡积云等，高颜值的蓝天白云气象景观就会隆重上演啦。冷空气还会使气温降低，一扫之前的高温闷热。

冷涡的特点——雨水匆匆

不知道大家会不会好奇最近北京的天气，怎么说下雨就下雨，这雨来得急去得也急。这就不得不说说冷涡的两个特点了：冷性气团和逆时针旋转。

这主要是指存在于中高纬度地区对流层中、上层的冷性闭合低压环流系统，冷涡中心附近的气温明显低于四周。由于冷涡是一个闭合环流，其引导气流弱，移动速度相对较慢，因此能够对某一地区产生长时间的影响。有时冷涡与副高相

遇，很可能就会下暴雨，冷涡暴雨非常急，干净利索地下，干净利索地停，这也就解释了前面的问题，最近北京的雨怎么总是急匆匆。

冷涡会带来强对流天气

冷涡不仅带来蓝天，还可能引发降水，特别是强对流天气，因此需要特别关注。

冷涡能引导中高纬度干冷空气南下，当低层受暖平流和太阳辐射的影响而增温时，常常形成“上冷下暖”“上干下湿”的不稳定层结，从而产生短时强降水、雷暴大风、冰雹甚至龙卷风等强对流天气。当冷涡出现在春夏季节的华北、东北上空时，对农牧业生产危害极大。

来源：科普中国