



筚路蓝缕创大业 人才多系 潜力股



记者 黄晓慧 文/图

5月21日，因 百村行 采访，记者又一次走进了泽国镇下庄村。

多年前，记者曾去过一次下庄村，印象中，该村有一座比较传统的陈氏宗祠，而对其他东西的印象则比较模糊。这一回，记者驱车从东万线进入下庄村，陈氏宗祠就在村部北边，宗祠的西南角开着一家临路墙边的便利店，有一间小屋，三个玻璃小窗上分别写着 电话吧 字样，实际上应当停用了，墙面上贴着许多便民广告，有招工的，更多的是房屋出租启事。

宗祠前面，还设有公共自行车站点。宗祠东南角有座名为 敬老亭 的石亭，石亭南边是村里的文化大舞台；石亭东北边上是一座圆池，四周建了回廊，可以坐在回廊下的凳子上休闲，池水看起来比较清澈。圆池北边有面屏风墙，中间大书了一个 孝 字。

记者走进亭子，发现亭中还刻着《美德颂》：改革开放财路广，农民致富奔小康。我村村民林新达，黄金千克慷慨囊。建造凉亭与游廊，尊老爱老风格高。供给村民美享受，优良美德万年昌。落款显示为下庄村老人协会于2011年清明所立。

而在陈氏宗祠的东墙边，立着一块青石乐助碑，上面碑文大致如下：

……龙眼池年代悠久，池内杂草丛生，池水混浊枯渴，俗不可观……在外经商不忘家乡建设的林新华慷慨资助人民币壹万伍仟元，彻底改造龙眼池环境，并在此建成花园，供人晨练游乐。对集体公益事业，成绩显著，特立碑记。下庄村老人协会，2002年1月8日。

从东侧门进入陈氏宗祠，记者看到大殿内正中悬挂着一块陈氏裔孙于2012年送的 佑启后人匾，东西两壁及其他空白处画着《三国演义》《封神榜》《白蛇传》以及《二十四孝》、花草等内容的壁画，正殿中贴着陈姓始祖妣满胡公像、泽国陈氏太祖公陈东公像、泽国陈氏始祖养然公像及以下各世彩色画像。原来，下庄村陈氏是泽国陈氏分支。

记者随后来到村文化礼堂参观，发现里面陈列着不少老物件，像高脚桶、筛粉桶、煤油灯、镬壶、铜火炉、石匠工具、泥瓦匠工具、木工工具等。记者饶有趣味地将这些老物件一一拍照留存，



木工、石匠、泥瓦匠的工具。



下庄村

敬老亭。

陪同参观的值班人员则叫来了村党支部书记颜帮柏。

企业家热心做慈善

村里的乡贤人物榜上，记者看到有曾任市政协副主席的陈文斌，敬老亭中写着名字的企业家林新达，航天专家陈潜，还有于1982年入读清华大学、后成为新加坡南洋理工大学博士的陈仙松（现定居美国） 其中林新达的简介是这样写的：

1967年5月出生在浙江温岭泽国镇，2002年创办广东顶固集创家居股份有限公司，2018年顶固集创深交所创业板上市……林新达先生从创业伊始，时时不忘回馈社会，多次支持公共设施建设，并且多次与社会福利机构合作，为社会奉献爱心，与多所大中学校合作，捐资助学，在业内率先成立了“手拉手爱心计划”，设立“顶固爱心基金”，确定了每年捐建一所希望小学并开展贫困学生一对一帮扶助学活动，先后在云南镇雄、贵州、青海、河南、江西、甘肃、湖南、四川、陕西、新疆、云南昭通等多地捐建了十几所希望小学，用爱心与责任回馈社会，平时也积极参与村里各项慈善事业。

看到这个名字，记者想起，相邻的官路村举行官路林氏圆谱庆典时，有位企业家一个人就赞助了38.8万元，询问后得知正是林新达。

当记者问起下庄村过去有什么副业比较出名时，颜帮柏说，下庄村的木匠比较出名，大多靠做家具谋生。改革开放后，村里许多木匠外出，到国内各地做家具。他本人也是木匠出身，16岁时就外出到兰州工作，工作三年后应征入伍当了兵。

那个时候，我们用的还是手锯，直到上世纪80年代后期，平刨机才兴起。 颜帮柏回忆道，当年岁数最小的木匠，现在或许也有55岁了。林新达也是木匠出身，后来转行经商，企业不断发展壮大直至上市，颜帮柏和村里其他人还曾应邀去广东参观过他的企业。

记者后来在网上查到，2023年7月，乐居财经曾经发过一条《顶固集创创始人退位，林新达挑选



龙眼池。

女婿当家》的消息，这篇报道介绍说：

公开资料显示，18岁的林新达踏入社会的第一个工作是在太原一家木工厂当学徒，仅一年后，林新达就在另一木工厂当上了厂长。22岁时，林新达就凭借做配件生意赚得第一桶金，仅仅2年后，林新达已身价千万，此时的他还不到25岁。

也正是凭着这几年的资金和经验积累，1996年，林新达开始在北京的家居建材行业打拼，6年后，他正式创立顶固集创。

创业之路艰辛颇多，公开报道中显示，林新达曾回忆，其初到中山业务开展得很辛苦，“记得刚去中山的时候，我买了一台农用三轮车，还是二手的，开着这辆车到处去学习。真是应了我们浙商那句‘白天当老板，晚上睡地板，抽空看黑板’。”

熬过了初创期的辛苦，林新达成功等到了收获期，2018年，顶固集创成功上市，此时，顶固集创已成立16年。

航天博士早立志

而陈潜的介绍是这样的：

1975年3月出生。中国航天八院802研究所副

长，博士、研究员。军委科技委国防科技卓越青年、国家创新人才推进计划创新创业人才，获国务院特殊津贴。担任国家级重点实验室副主任、上海市航空航天器电磁效应重点实验室主任、上海市目标识别与环境感知工程技术研究中心主任等职，中国宇航学会特种装备专业委员会主任委员、上海交通大学兼职企业博导、上海市杨浦区科协副主席、上海市杨浦区电子学会理事长等社会兼职。一直关爱家乡的发展。

印象中，在《郭赐神教育奖励基金会建会10周年纪念》（1990年6月至2000年6月）中，看过一位叫陈潜的温岭籍学生于1996年给郭赐神教育基金会寄过感谢信，搜索后发现，正是这位航天专家陈潜（以下为感谢信节选）：

……在大学四年里，我严格要求自己，在专业和相关领域得到一定的收获和进步，取得了良好的成绩。这与郭赐神教育奖励基金会的激励是分不开的。诚然，我不仅仅是指奖学金的本身，而是深深地体会到郭再顺先生的良苦用心。郭先生海外创业之不易，奋斗之艰辛，非我们青年一代凭空能想象的，而他在晚年拿巨资扶植温岭教育事业之发展，就是为了我们的家乡——温岭能以教育为先导，推动温岭经济和人民生活水平的提高，促进温岭人民素质的提高。“十年树木，百年树人”，郭先生的良苦用心定在若干年后产生强大的推动力，温岭人对教育的观念也能再一次产生质的转变。郭先生的这一举措必将永载浙江和温岭之史册。

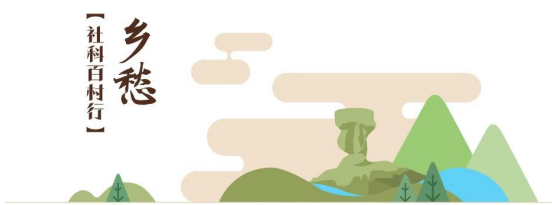
在大学里，我曾两次获得奖学金。这一次又获得硕士生奖学金，我从内心感激基金会对我的鼓励。在研究生学习阶段，我仍应勤奋学习，提高自己的能力，不辜负郭先生的那份期望。并以郭先生为榜样，为家乡的繁荣、为家乡知名度的提高，尽自己最大的努力。

从1996年时的研究生，直至成为现在的业内翘楚，一路走来，陈潜当有精彩的成长和奋斗故事。

陈氏为下庄村第一大姓

现在的下庄村，可以说是泽国镇的文教卫重地，台州市中西医结合医院泽国院区就在下庄村落户，浙师大附属泽国高级中学的用地也有一部分在下庄村（此外还有林松村）。颜帮柏介绍说，虽然下庄村的集体经济收入不多，但村民较为富裕，大多住上了新的排屋。全村常住人口有2500人左右，外来人口总数超过户籍人口数，不少村民将新屋装修成宾馆式出租房用于出租。

据村文化礼堂资料介绍（应为根据人口普查资料统计），下庄村共有62个姓，其中陈401人、梁99人、李93人、林63人、王59人、钟30人。据《泽国陈氏宗谱》记载，下庄村陈氏属泽国陈氏 茶屿派居下庄，始迁下庄的是陈大本。谱上载，陈大本为 希方公之子 字明道。配（缺）氏，生卒葬失，子二。陈氏宗祠曾办过下庄小学，57岁的颜帮柏及其32岁的女儿都曾在下庄小学就读，故25年前，下庄小学还在办学。陈氏宗祠在村村通公路建设时，实施过 平移。



主办：温岭市侨联 温岭市社科联

科普之窗

前沿科技 / 科学常识 / 科技人物 / 科学大事件

主办单位：市科协

拒绝加入 失眠套餐 新茶饮健康升级

茶叶真材实料可溯源，健康分级引导消费者进行低糖配比，关注餐后体验拒绝加入 失眠套餐 曾经靠颜值、口味出圈的新茶饮，正在凭借原料升级、关注健康进一步巩固自己在饮品市场的地位。

中国新茶饮饮用者中，90后消费者占比超过70%，Z世代占比已连续三年增长。年轻消费者正成为新茶饮 粉丝 群体的主力军。

新茶饮国内降价圈新粉 走出国门开门店全球化布局

安永的《2024年新茶饮增长洞察白皮书》显示，目前，中国茶饮行业连锁化率已经接近50%，未来这一数据还将继续增加，这意味着独立茶饮店的生存空间将被继续压缩；而一些品牌力较弱、不具备竞争优势的品牌，压力也将越来越大。同时，一些比较老的茶饮品牌，产品缺乏竞争力，营销乏力，跟其他新锐品牌、头部品牌的差距越来越大，其门店规模会逐渐收缩，甚至消失。而头部品牌的市场份额将不断提升，规模将成为最大的竞争优势。未来几年内，茶饮行业或将迎来一次大的洗牌。

过去一年，新茶饮给人们最直观的感受是 降价了 。曾经一杯奶茶动辄要二三十元甚至更高的价格，如今，多个头部品牌都调低了入门产品的价格，将基础款饮品价格下探至10至20元区间，甚至部分品牌推出了诸如 9.9元套餐 9.9元单词

卡 等打折促销活动。

调低价格是茶饮向低线城市乃至更下沉的市场推广渗透的举措之一。2022年起，新茶饮品牌在三线及以下城市的门店数量占比超过半数，在一线与新一线城市中的门店数量占比却有一定程度的下降。不过截至目前，三线及以下城市的万人平均茶饮门店数较一线城市仍有较大差距，未来还有较大的增长空间。

与此同时，已经有多个茶饮企业走出国门，到海外开店，出海的地点从东南亚延伸到欧美。除了东亚文化圈共有茶文化与饮食文化以外，土耳其、爱尔兰、英国、俄罗斯等国也是茶叶消费大国。土耳其等17个国家人均茶叶消费量都超过中国。时至今日，新茶饮中过半数头部品牌进行了全球化布局的拓展尝试。

茶饮出海除了企业寻找新增长点以外，更大的推动力在于国内茶饮行业的高度内卷，有部分品牌在国内市场不具备竞争优势，因此希望能避开国内红海，到海外市场寻求蓝海。随着茶饮企业纷纷出海，海外市场的竞争也日趋激烈。

茶饮是否真材实料受关注 控糖、少添加等健康因素也被考核

随着中国茶饮行业的发展，人们对于茶饮的健康性提出了更高要求。

喜茶公布配方，霸王茶姬公布热量，都是为了满足人们对健康茶饮的要求。在这些头部企业的带

动下，越来越多的企业朝健康方向去努力。

《Z世代饮食消费报告》显示，近一半的消费者越来越关注茶饮的真材实料，注重原料品质。《中国新式茶饮大数据研究及消费行为》调查报告显示，49.4%的消费者会担心健康问题，42.2%的消费者更在意是否会长胖。围绕茶饮配方与原料，不少消费者对 奶茶糖量高吗 是否有反式脂肪酸 等问题存在疑虑。《2023新茶饮研究报告》显示，人们的健康意识日益增强，对糖度、热量、脂肪、蛋白质等细微指标更加关注。

纯手工采摘茶叶，只选取春天的头茬嫩芽，经过专业炒制，最大化锁住春日龙井的新鲜和茶香 新茶饮品牌开始强调使用新鲜、真实、高品质的原材料，如鲜奶、新鲜水果、茶叶等，以突出产品的天然、健康和新鲜度。

针对 高糖 高热量的健康风险，新茶饮通过试点 营养分级、提供零卡糖选择、公开配料表等方式推进健康升级， 控糖 用真奶 少添加 成为新茶饮产品的卖点。例如某品牌的产品详情页中，当消费者选择不同杯型、温度、糖度选项后，系统会在右上角实时生成所选产品的具体分级，从而引导消费者进行无糖或少糖的选择。

口味丰富混搭是 法宝 关注餐后体验

无论是龙眼冰茶这样的新中式茶饮，还是山楂内金膏、百合固金膏等与膏方结合的养生茶饮，新

茶饮的 新 字被玩得花样百出。

新茶饮品牌多到人眼花缭乱，在产品同质化严重，行业 内卷 的背景下，利用不同的口感与口味进行混搭对撞是口感创新的一大 法宝 。并且，高颜值、新花样、好口感的小料的添加和创新能够满足人们丰富多元的搭配需求，这也是品牌打造产品个性化、差异化及体现价值的重要途径之一。

餐后体验 是对新茶饮的重要考核指标。人们除了对低糖低脂等延迟健康需求的关注以外，也开始关注即时的胜利反馈。通过对社交平台有关新茶饮内容声量的关注发现，心跳过速 失眠套餐 乳糖不耐受 等一系列餐后体验成为负面标签。因此，新茶饮进行细分的产品更受这类人群关注，例如对全脂奶、脱脂奶、原茶含量等多种影响因素进行标注，帮助人们自助挑选规避问题，优化餐后体验。

此外，随着环保意识的提高，人们还对新茶饮提出了 环保 要求。从可降解塑料、纸张等环保材料，到最近爆火的自然材料如竹子、木头，除了代表产品的功能性外，也成为了品牌文化的载体。

目前，新茶饮行业已经告别野蛮生长，进入提升品质与服务，创新升级的发展阶段。业内人士认为，下一步，茶饮企业还需紧跟消费市场趋势，在引入数字化技术等方面发力，积聚品牌势能，寻找新的增量空间。

来源：科普中国