



从敲钣金起步 产业名扬天下

本报记者 陈潜/文 朱海伟/图

一辆汽车，除了电子控制系统和轮胎，其他零部件均可在本地汽摩配企业间配套。在此之前，摩托车、电瓶车早已实现整车生产。从改革开放之初的手工敲钣金开始起步，经过近40年的发展，汽摩配行业从无到有，业已成为我市国民经济重要的支柱产业。目前，全市有2000多家汽摩配企业，总产值超过200亿元，以钱江摩托、跃岭轮毂、中马传动、法雷奥为龙头带动整个行业的上下游快速发展。市汽摩配行业协会秘书长陈良华介绍，行业已经形成摩托车整车、发动机及零部件等比较完善的摩托车产业体系，初步形成的变速器、齿轮、轮毂、发动机配件、刮水器、洗涤器、制动器等一批产品为主导的汽车零部件配套体系，在国内外市场具有一定的知名度和影响力，一批零部件企业已经与宝马、奔驰、奥迪、尼桑、福特、一汽集团、一汽大众、上海通用、上海大众、吉利、比亚迪以及长城汽车等在内的汽车厂建立了配套关系，并在国内甚至国际汽车维修服务市场上占有一席之地。



钱江摩托总厂。

1985年已实现摩托车整车生产

中马集团董事局主席吴良行、浙江申林汽车零部件有限公司董事长林大明都是我市汽摩配行业的元老级人物，在他们记忆中，我市汽摩配行业最早可追溯到改革开放前后的敲钣金。当时城南、温西一带，敲钣金手工业开始兴起，他们以收购来的旧油桶为原料，为各个行业提供平整的铁皮。

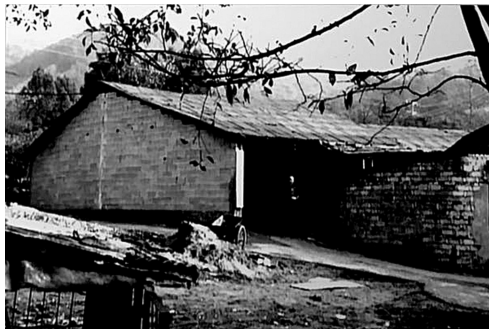
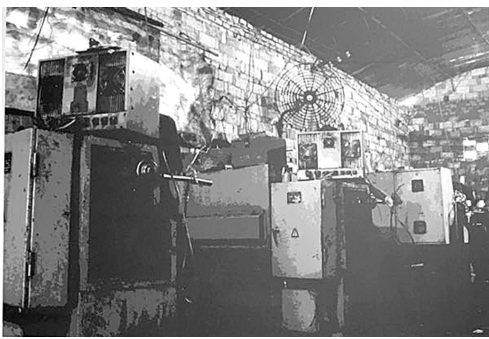
1979年前后，玉环一带村办企业敲钣金技术水平得到提升，开始为一些农用车、面包车车厢提供配套，我市汽摩配行业从此由无到有。

随后，摩托车油箱、齿轮等零部件逐渐涌现。1982年，林大明创办的箬横机电五金厂开始生产汽车油封骨架。说是厂，但那时连个像

样的厂都没有，感觉更像个个体户，生产用地就像是家里的土灶房，里面很黑，地面还是泥的，面积才30平方米。林大明回忆。

1985年，钱江摩托的前身温岭摩托车总厂生产出第一辆摩托车。同个时期，上世纪80年代，温岭通用机械厂生产的翻斗车曾经红极一时，畅销全国。

一批企业开始茁壮成长



1985年，创业初期的老厂房（温岭县大众齿轮厂）。（资料图片）

同样在1985年，吴良行放弃了国有企业的铁饭碗，加入到下海经商的大潮中。那个时候，我已经担任国有企业生产科长的职务。吴良行回忆，家里人几乎都持反对意见，但他还是毅然地向厂里递交了辞呈。为了筹到第一笔创业资金，他不得不放下知识分子的包袱，四处借钱。最终，他以4分利的高利率借来了1500元启动资金，租用了一间不足15平方米的简陋民房，买了3台旧机床，请了3名工人，创立了温岭县大众齿轮厂，这也是中马集团的前身。

为了开拓业务，林大明、吴良行他们都很拼。1986年，对于林大明来说，是一个转折点。那时候，他正在为海门的一家国有企业做配件，每天骑着自行车长途跋涉几十公里到海门去交货。海门这家企业在为上汽做配套，当时的上汽还不叫上汽集团，而是上海汽车工业公司、上海汽车齿轮厂。林大明说，有一次他送货过去时，这家企业刚好有一批出口的订单要交给上汽，但其中一只油封骨架出了一点问题，必须重新生产，因为只有一天时间，时间很紧，对方急了，只问怎么办，谁能赶工生产。最后，他们推荐了林大明，这一推荐也最终让林大明与上汽结缘。

我从椒江赶回温岭，当天通宵开模具，白天放在冲床上生产，然后又骑车赶回椒江，24

小时之内完成了任务，让他们准时交了货。林大明说，他的速度让在场的上汽负责人都感到很惊讶。他们以为我们是完不成的，因为一般从开模到生产起码要3天时间。可是我们完成了。林大明说，对方还特意询问了他是怎么做的，得知他是生产冲压件的，说，如果有机会，会再来找他们合作。此后，林大明开始为上汽提供配件，率先进入国内汽车品牌配套体系。

1987年，吴良行也迎来了事业的转折点。有一天，吴良行正在汽车站候车外出时，遇到了一个带着图纸的外地旅客。一搭讪，原来那人来自南京511军工厂，带着齿轮图纸来温岭找厂家生产，但没能找到，正准备回去。吴良行仔细看了图纸，认为自家厂可以生产，于是立刻取消行程，赶回工厂试生产。这一试，让吴良行从此与南京军工厂结缘，开辟了民营小厂与国有军工业企业合作的先河，也为中马进军汽摩配行业掀开了崭新的一页。

此时，温岭的汽摩配行业正欣欣向荣。1989—1998年，钱江摩托整车业务高速发展，也带动大批配套企业发展。以其为代表的汽摩配行业，不仅帮助解决了当地就业问题，也成为我市税收的一大来源，为温岭国民经济发展做出了重要贡献。

从摩托车产业到汽车产业

1999年5月14日，钱江摩托率先上市，成为我市乃至台州首家上市企业。此后，钱江摩托进入了发展快车道。

2008年前后，钱江摩托迎来发展巅峰，年摩托车产量达到120万辆，工业产值40多亿元。此后，由于二轮电动车兴起以及城市禁摩等影响，摩托车产业逐步走入下坡路，而以绿驹为代表的电动车行业则迎来了快速发展期。

几乎同时，国内汽车市场迅猛发展，这也带动了台州市汽车零部件发展进入快速通道。

从摩托车齿轮起家的中马，已开始将业务扩展至汽车零部件。2001年3月，中马第一台变速箱成功下线。这让中马成为第一家从事汽车变速器制造的中国民营企业。

此后，中马的发展触角开始衍生至汽车核心部件之一的变速器等制造领域。在吴良行的带领下，公司明确了“引用育留”的人才战略，建立完善了公司技术人才队伍，打造具有省级标准的企业技术中心。集团成立生产技术推进中心，下设多个技术创新小组，不断开展工艺创新和新品研发。2005年，浙江中马汽车变速器有限公司正式成立，公司的汽车零部件产业开始向动力总成方向发展。2006年，中马集团有限公司正式组建，下辖6家子公司。同年，位于江苏省盐城市的中马汽车零部件项目正式开工建设，中马顺利实现以上海为窗口，以浙江、江苏为两翼的“长三角”战略布局。

2009年，中马集团有限公司发展数据全年综合排名首次位列温岭市工业企业第二位，仅次于钱江摩托。2010年，中马集团销售收入突破10亿元大关。2015年，中马集团投资青岛海汇德电气有限公司，开始在汽车智能化电源系统上进行产业合作。2017年6月13日，中马传动成功上市。

而更早从事汽车零部件生产的申林，经过30多年风风雨雨的艰苦创业，也已从一个家庭作坊式小厂，发展成为在台州乃至华东地区汽配行业享有盛名的大中型企业，成为一汽大众、上海通用、上海大众等知名企业的定点配套单位。如今的申林位列温岭市50强企业，箬横镇纳税前十强。

看着企业从无到有、从小到大、从弱变强、从3台旧机床起家，到如今以上海为窗口，浙江、江苏为两翼的“长三角”战略布局，作为创始人，吴良行充满感情地说：没有改革开放的英明政策，就绝不会有企业的今天。



钱江机器人。



法雷奥车间。

记者手记

本报记者 陈潜

回顾我市汽摩配产业的发展历程，可谓波澜壮阔，取得的成绩有目共睹。

但隐忧也为业内人士深虑。比如，产业集聚度低、结构不够合理、装备水平较低、研发能力不强等。全市汽车零部件企业规模普遍偏小，发展层次相对较低，缺少综合实力和竞争能力强的大企业、大集团；汽车零部件产品以普通件为主，核心部件比重明显偏低，产品附加值不高，高档轿车配套体系的产品相对较少，达到模块化、系统化供应标准的产品更少。汽摩配产业产品开发大多处于仿制阶段，95%以上的产品没有

专利。缺少高水平的汽摩配研究机构，行业科技资源配置不够合理，信息不能充分共享，公共技术服务平台有待发展。

当前，汽车产业正迎来新能源、互联网浪潮，我市大部分汽摩配企业都应积极融入，跟好节奏。政府部门应加强政策引导，鼓励企业大胆创新。大力吸引新能源整车厂商、零部件企业、配套建设企业、服务型企业和互联网企业落户温岭，通过建立“新能源创新产业基地”等方式来培育完整的新能源汽车产业配套体系。通过整车的带动，引导上游关键零部件产业的发展和完善，从而推动本地新能源汽车产业的发展，并充分利用吉利汽车和钱江摩托的资源优势，抓好温

岭当地汽车传统零部件产业发展，借助其配套资源，吸引更多的零部件企业落户我市。

另外，政府部门应着重引进具备较强研发能力的科技型企业，鼓励搭建产业共性技术平台，加强企业间优势技术的共享应用，通过引入科技型企业提升整个新能源汽车的附加值。加快充电桩等新能源汽车配套设施建设，提升全市充电桩覆盖率，以支持公共及私人领域电动车的推广。

此外，政府部门应进一步引导零部件产业转型升级，重点突破关键核心零部件。鼓励企业不断进行技术升级改造，提升车身配件、底盘件、橡胶件等温岭传统优势零部件产品的质量水

平和档次，不断巩固和扩大市场占有率，扩大品牌效应。引导零部件企业向自动化、智能化、绿色化的制造基础升级，提升科学化的管理水平，提高生产效率以降低对低廉人工成本的过度依赖。政府部门应支持企业通过重大项目引进、产业联盟、合资合作、自主开发等多种方式，突破先进变速器、汽车电子、轻量化车身、底盘等核心零部件产品，实现高端配套能力，提高产品附加值。鼓励企业完善产品链条，加大对动力总成、底盘总成、电子电路总成等系统件的开发，完成由单一零部件供货到总成化、模块化产品供货的转变。

期待温岭汽摩配产业迎来更加辉煌的明天。

融入时代浪潮，加快技术升级改造